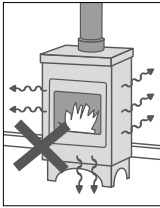
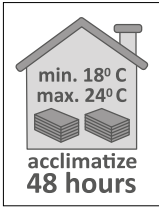


# AQUA CLICK TILES

## SPC vinyl tegels voor vloeren en wanden

100%  
WATERPROOF

15  
JAAR  
GARANTIE



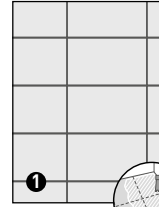
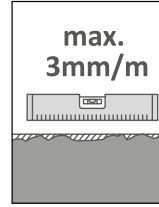
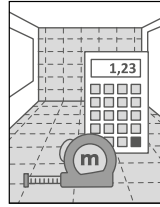
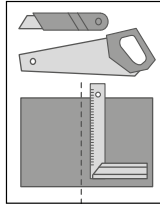
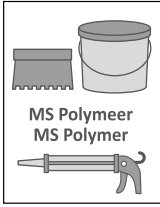
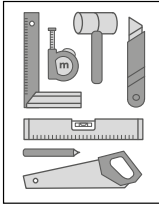
Bewaar de tegels gedurende tenminste 48 uur bij kamertemperatuur (18°C - 24°C) alvorens u met de plaatsing begint.

SPC vinyl tegels kunnen op vloerverwarming geplaatst worden. De maximaal toegelaten contact temperatuur is 27°C. De tegels zijn kortstondig bestand tegen temperaturen tot 75°C.

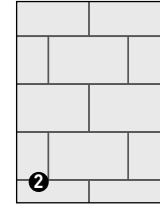
Plaatsing van de tegels op plekken waar langdurig hoge temperaturen verwacht kunnen worden zoals in bijvoorbeeld

een veranda (NL: serre) wordt afgeraden.

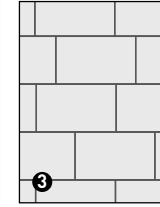
Aqua Click Tiles zijn alleen geschikt voor binnen en kunnen alleen geplaatst en opgeslagen worden in ruimtes die verwarmd worden.



full surface  
gluing method



halfsteensverband



wildverband

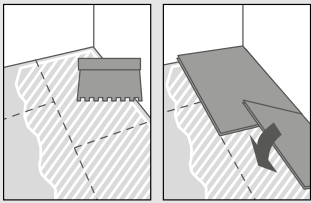
### PLAATSING OP DE VLOER EN DE WAND

Benodigd gereedschap: rubberen hamer (lichtgekleurd rubber), winkelhaak, meetlat, waterpas, lijmpistool of lijnkam, lijm (MS polymeer), zaag of stanleymes en een potlood. De ondergrond moet droog, drukbestendig en vrij van stof en vuil zijn. Controleer de effenheid van de muur/vloer, onder een rechte lat van 1 m mogen de oneffenheden maximaal 3 mm zijn. Indien noodzakelijk egaliseer. Tegelvoegen mogen maximaal 6mm breed zijn. Indien een klikverbinding gelijk valt met een voeg dient deze geegaliseerd te worden.

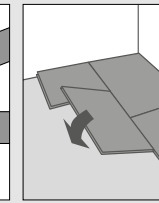
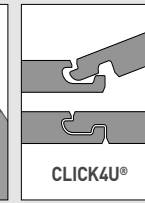
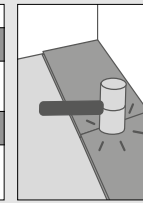
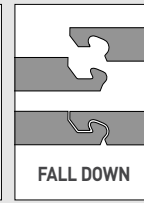
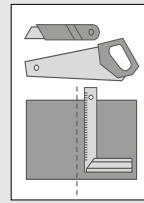
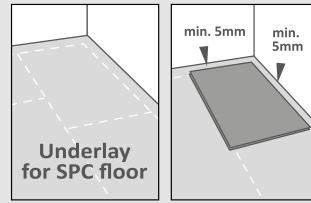
Meet de vloer/muur op en maak een tekening om de tegels mooi over het oppervlak te verdelen. De tegels kunnen recht onder elkaar 1, in halfsteensverband 2 of wildverband 3 (verspringing minimaal 30 cm) geplaatst worden. Controleer vóór het plaatsen de tegels zorgvuldig op zichtbare fouten. Tegels met zichtbare fouten mogen niet verwerkt worden, na installatie worden claims niet meer geaccepteerd. De lange zijden van de tegels hebben een Click4U klikverbinding, de korte zijden een fall down 3L Triplelock. Om 2 tegels samen te klikken wordt de tand aan de lange zijde

van de ene tegel onder een hoek van 45° in de groef van de andere tegel gebracht, verschoven tot aan de korte zijde van de voorgaande tegel, en naar beneden en naar achter geduwd. Klop met een rubberen hamer voorzichtig over de hele breedte tot de korte zijden in elkaar klikken. De tegels kunnen ingekort worden met een zaag of een winkelhaak en een stanleymes door de tegel in te snijden en vervolgens af te breken over de breeklijn.

### 1 Volvlaks verlijmd



### 2 Zwevend gelegd



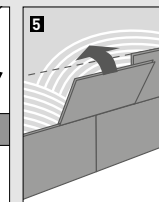
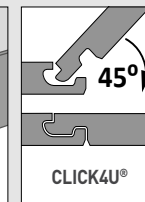
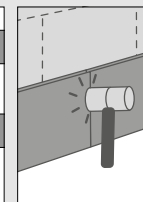
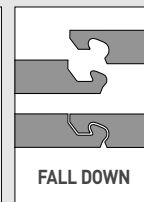
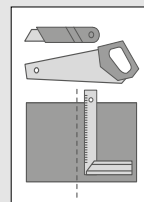
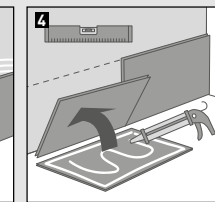
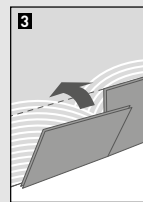
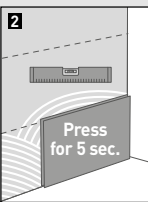
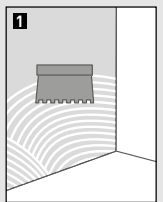
### PLAATSING OP DE VLOER

**1 Volvlaks verlijmen:** gebruik een MS polymeer lijm die wordt aangebracht met een lijnkam (kijk op de lijmverpakking voor de juiste kam). De ondergrond en de achterzijde van de tegels eerst ontvetten.

**2 Aqua Click Tiles zijn geschikt om zwevend te leggen.** Het wordt aanbevolen een ondervloer speciaal voor SPC vloeren te plaatsen, bijvoorbeeld de HDM Secura LVT Click smart N ondervloer. Laat aan alle zijden een dilatatievoeg open van 5mm bij een lengte/breedte van de vloer

van maximaal 5 meter. Voeg bij een langere/bredere vloer 1 mm per strekkende meter toe. Het maximale vloer oppervlak zonder dilatatievoeg is 12x8m. Fixeer de eerste rij met afstandswiggen aan de muur. De eerste rij wordt zo gelegd dat de tand van de lange zijde van de tegel naar de muur wijst. Altijd de

tand in de groef te klikken. Bij plaatsing van de tegels recht naast elkaar en/of bij plaatsing in vochtige ruimtes dient de vloer volvlaks verlijmd te worden.



### PLAATSING OP DE MUUR

De muur en de achterzijde van de tegels eerst ontvetten. Neem een lat en een waterpas en trek een referentielijn om de plaatsing te beginnen.

**Optie 1:** de MS polymeer lijm aanbrengen op de muur met een lijnkam (fig. 1-3)

**Optie 2:** breng de lijm aan met een kitpistool

rondom en in het midden van de achterzijde van de tegel zoals aangegeven in figuur 4. Houd de tegel 5 seconden vast na de plaatsing. Houd een reinigingsproduct bij de hand in geval van lijmsporen. Begin rechtsonder met plaatsen en werk naar links. Breng altijd de tand in de groef. Zorg er bij een

ondergrond van gipsplaat voor dat de voegen van de tegels niet samenvallen met de voegen tussen de gipsplaten. Plaats de eerste tegel rechtsonder in de hoek. Plaats de tegels van de eerste rij een voor een met de korte zijden in elkaar. Installeer de volgende rij zoals boven beschreven (fig.

5). Controleer na elke rij of de voegen perfect uitgelijnd zijn en of de tegels nog waterpas staan, vooraleer de lijm opdroogt. Na het plaatsen van de eerste twee rijen, plaats de tegels verder rij per rij.

### AFWERKING EN ONDERHOUD

Gaten voor buizen, vijzen (schroeven) of aansluitingen: Boor de gaten in de panelen vóór plaatsing. Gebruik een klokboor. De diameter van de gaten moet minstens 10 mm groter zijn dan de buis of aansluiting. Vul de voeg rondom met vochtbestendige silicone na plaatsing.

Voor de afwerking kan vochtbestendige silicone of een passend profiel gebruikt worden dat

verlijmd wordt. Voor buitenhoeken kan het beste een passend profiel gebruikt worden. Gebruik voor de afwerking bij een douchebak (of wastafel) een vochtbestendige silicone tussen de muur en de douchebak. Voor de afwerking aan het plafond kan vochtbestendige silicone of een passend profiel gebruikt worden dat verlijmd wordt. Reinig de vloer/muur met een stofwisser,

zachte bezem, stofzuiger met zuigkop voor harde vloeren of door vochtig te wissen met een doekje of wisser. Gebruik geen schuurmiddelen, olie, was, vernis, chloor, schuursponsjes, staalwol, bijtende middelen of schoonmaakmiddelen met agressieve bestanddelen, deze kunnen het oppervlak aantasten. Het gebruik van een stoomreiniger wordt afgeraden.

Voor meer tips en up-to-date instructies ga naar [www.hdm.be](http://www.hdm.be)

**aqua step**  
100% WATERPROOF BY HDM